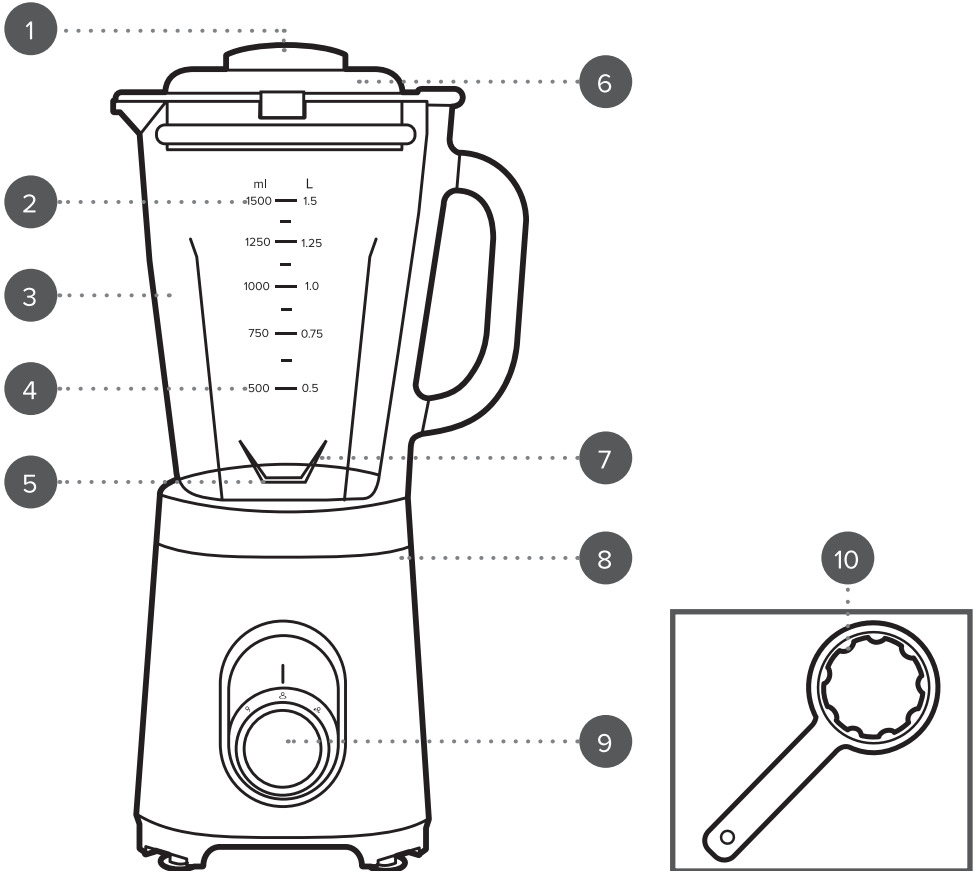


Manual del usuario

Licuada con jarra de cristal



1. Tapón de llenado
2. Marca de llenado máx. (1,5 L)
3. Jarra de cristal
4. Marca de llenado mín. (0,5 L)
5. Accesorio de la cuchilla

6. Tapa de la jarra
7. Cuchilla de acero inoxidable
8. Unidad de base de la batidora
9. Dial de control (1, 2 o turbo)
10. Herramienta de la cuchilla

Conserve estas instrucciones para poder consultarlas en el futuro.

INSTRUCCIONES DE SEGURIDAD

- Siga siempre las precauciones básicas de seguridad al usar aparatos eléctricos.
- Compruebe que el voltaje indicado en la placa de características coincide con el de la red local antes de conectar el dispositivo a la corriente eléctrica.
- Este dispositivo pueden usarlo los niños a partir de 8 años y las personas con capacidades físicas, sensoriales o mentales reducidas, o sin conocimientos al respecto, siempre y cuando se les den instrucciones y se los supervise, y solo si comprenden los riesgos que su uso conlleva.
- Los niños no deben jugar con el dispositivo.
- A menos que sean mayores de 8 años y estén bajo supervisión, los niños no deben realizar labores de limpieza ni de mantenimiento del dispositivo.
- Este dispositivo no es un juguete.
- Deje de utilizar el dispositivo inmediatamente si el cable de alimentación, el enchufe o cualquier otra pieza no funcionan correctamente, o si ha sufrido alguna caída o algún otro tipo de daño, para evitar posibles lesiones.
- Este dispositivo contiene piezas que el usuario no puede reparar, por lo que es necesario que un electricista cualificado se ocupe de las reparaciones pertinentes. Una reparación inadecuada puede poner al usuario en riesgo de sufrir daños.
- Mantenga el dispositivo y el cable de alimentación fuera del alcance de los niños.
- Mantenga el dispositivo fuera del alcance de los niños cuando esté encendido o mientras se esté enfriando.
- Mantenga el dispositivo y el cable de alimentación alejados de fuentes de calor o bordes afilados que puedan causar daños.
- Mantenga el cable de alimentación alejado de las partes del dispositivo que puedan calentarse durante el uso.
- Mantenga el dispositivo alejado de otros que emitan calor.
- No deje que el cable de alimentación cuelgue de la encimera, toque superficies calientes ni se retuerza.
- No sumerja los componentes eléctricos del aparato en agua ni en otros líquidos.
- No manipule el aparato con las manos mojadas ni si alguna de las conexiones está húmeda.
- Supervise el dispositivo mientras esté conectado a la corriente eléctrica.
- No desconecte el aparato de la corriente eléctrica tirando del cable de carga. En su lugar, apáguelo y retire el enchufe con la mano.
- No transporte ni mueva el dispositivo agarrándolo por el cable de alimentación.
- No utilice el dispositivo para ningún otro uso que no sea el previsto.
- No utilice accesorios diferentes a los incluidos.
- No utilice el dispositivo al aire libre.
- Guarde el dispositivo alejado de la luz solar directa y de la humedad.
- No mueva el dispositivo mientras esté en uso.
- No toque ninguna de las secciones del dispositivo que puedan calentarse durante su uso, ya que podrían causarle lesiones.
- Si el aparato sufre una caída o se sumerge accidentalmente en agua, desenchúfelo inmediatamente de la toma de corriente. No sumerja las manos en el agua.
- No utilice accesorios que estén dañados o que no se ajusten correctamente.
- Apague el dispositivo y desenchúfelo de la corriente eléctrica antes de cambiar o colocar accesorios.

- Desenchufe siempre el aparato después de usarlo y asegúrese de que se ha enfriado por completo antes de guardarlo o de realizar cualquier labor de limpieza o de mantenimiento.
- Este dispositivo no debe utilizarse con un temporizador externo ni un sistema de control remoto independiente.
- No se recomienda el uso de un cable alargador con el dispositivo.
- Utilice siempre el dispositivo sobre una superficie estable y resistente al calor, a una altura cómoda para el usuario.
- Este dispositivo está diseñado exclusivamente para el uso doméstico. No debe utilizarse para fines comerciales.
- No utilice cuchillas giratorias o de corte que estén rotas o sueltas.
- No mezcle elementos secos, añada siempre una pequeña cantidad de líquido.
- Tenga cuidado al verter líquidos calientes en el procesador de alimentos o la batidora, ya que podrían salir despedidos del aparato debido a la generación repentina de vapor.



PRECAUCIÓN: No toque ninguna de las piezas móviles del dispositivo durante su uso; si lo hace, podría sufrir lesiones. No aproxime las manos, los dedos, el cabello ni la ropa holgada a las piezas giratorias del dispositivo. Objetos afilados: No toque las cuchillas.

Dispositivo de desconexión térmica

Este producto está equipado con un dispositivo de desconexión térmica de seguridad, incorporado para evitar que se sobrecaliente. Si el producto comienza a sobrecalentarse, el sistema de desconexión térmica de seguridad actuará automáticamente y la licuadora con jarra de cristal se apagará. Retire los alimentos y deje que el producto se enfríe durante 30 minutos antes de volver a encenderlo.

Qué hacer y qué no hacer

QUÉ HACER:

Compruebe que el accesorio de la cuchilla esté correctamente colocado antes de su uso.

Corte todos los ingredientes en trozos pequeños antes de licuarlos.

Añada un poco de líquido frío o reduzca la cantidad de ingredientes de la jarra de cristal si las cuchillas no funcionan correctamente.

En caso de que los ingredientes no se hayan batido bien, retire la jarra de cristal de la unidad de base de la licuadora y agítela para distribuirlos y que se mezclen de manera uniforme.



PRECAUCIÓN: Tenga cuidado al manipular el accesorio de la cuchilla, ya que puede calentarse durante el uso. Si va a batir ingredientes calientes, retire con cuidado el accesorio de la cuchilla, porque es posible que se acumule presión y que el contenido de la licuadora se derrame.

QUÉ NO HACER:

No intente retirar el accesorio de la cuchilla hasta que no se haya detenido completamente.

No licue ingredientes secos durante más de 60 segundos seguidos.

No licue los cubitos de hielo sin líquido suficiente.



ADVERTENCIA: No licue líquidos ni alimentos calientes. No supere la marca de llenado máximo al añadir ingredientes a la jarra de cristal para licuarlos, ya que podrían derramarse y dañar la licuadora. La licuadora no debe utilizarse cuando la jarra de cristal esté vacía, agrietada o rota. No limpie la jarra de vidrio con agua hirviendo.

Cuidados y mantenimiento

PASO 1: Apague y desenchufe la batidora de la corriente eléctrica antes de realizar cualquier tarea de limpieza o mantenimiento.

PASO 2: Limpie la unidad de base de la batidora con un paño suave y húmedo, y deje que se seque completamente.

PASO 3: Para retirar el accesorio de la cuchilla y limpiarlo, ponga la jarra de vidrio sobre una superficie plana y coloque la herramienta de la cuchilla alrededor de la base de la unidad; después, gírela en sentido contrario a las agujas del reloj.

PASO 4: Lave todos los accesorios, excepto el accesorio de la cuchilla, con agua tibia y jabón y, posteriormente, enjuáguelos y séquelos bien.

No toque nunca las cuchillas; lávelas con ayuda de un cepillo y séquelas con mucho cuidado.

No sumerja la unidad de base de la batidora en agua ni en ningún otro líquido.

No utilice productos de limpieza fuertes o abrasivos ni estropajos para limpiar la licuadora, ya que podrían causar daños en el dispositivo.

El accesorio de la cuchilla viene completamente montado. Para volver a montarlo después de limpiarlo, gírelo en el sentido de las agujas del reloj hasta que quede bien sujeto. No utilice la herramienta de la cuchilla para apretarlo, ya que podría dañar la unidad.



NOTA: Limpie siempre la batidora inmediatamente después de cada uso. La batidora no es apta para lavavajillas.



ADVERTENCIA: Manipule el accesorio de la cuchilla con cuidado, ya que la cuchilla está muy afilada. Tenga cuidado al montar, desmontar, limpiar o guardar el accesorio de cuchilla.

Instrucciones de uso

Antes del primer uso

PASO 1: Antes de conectarla a la corriente eléctrica, limpie la batidora siguiendo las instrucciones de la sección titulada "Cuidados y mantenimiento".

No sumerja la unidad de base de la batidora en agua ni en ningún otro líquido.

No utilice productos de limpieza fuertes o abrasivos ni estropajos para limpiar la batidora o sus accesorios, ya que podrían causar daños.



NOTA: Es posible que la licuadora desprenda un ligero humo u olor cuando se utilice por primera vez. Es algo normal que desaparece pronto. Ventile adecuadamente la ubicación de la batidora.

Uso de la licuadora

PASO 1: Coloque la unidad de base de la licuadora sobre una superficie plana y estable, y a una altura que sea cómoda para el usuario.

PASO 2: Coloque la jarra de vidrio en la unidad de base de la licuadora y gírela en el sentido de las agujas del reloj hasta que quede fija.

PASO 3: Vierta la cantidad necesaria de líquido en la jarra de cristal. No sobrepase la marca de llenado máximo.

PASO 4: Pique los ingredientes que desea licuar en trozos pequeños y colóquelos en la jarra de cristal. El tapón de llenado se puede utilizar como un vaso medidor pequeño.

PASO 5: Coloque la tapa y el tapón de llenado en la jarra de cristal. Conecte la batidora a la corriente eléctrica y enciéndala.

PASO 6: Gire el dial de control hasta el ajuste de velocidad que desee para batir los ingredientes (**1** o **2**). Gire el dial hasta la posición "**P**" para activar la función turbo y suéltelo para detenerla. La función turbo consiste en ráfagas rápidas de velocidad que resultan útiles para batir alimentos más sólidos.

PASO 7: Gire el dial de control hasta la posición "**0**" para detener el proceso.

PASO 8: Apague y desconecte la batidora de la corriente eléctrica.

PASO 9: Extraiga la jarra de cristal de la unidad de base de la licuadora girándola hacia la izquierda.



NOTA: Puede añadir ingredientes mientras bate a través del tapón de llenado. Gire el tapón de llenado hacia la izquierda y retírelo. La unidad no funcionará si la jarra de la licuadora y la tapa no se han colocado y bloqueado correctamente. Asegúrese de que todas las pestañas estén alineadas y bloqueadas antes de usarla. La unidad incorpora una función de protección térmica contra el sobrecalentamiento. Si la unidad se sobrecalienta, se apagará automáticamente. Para

continuar, debe desconectar la unidad del enchufe, retirar los alimentos y esperar 30 minutos antes de volver a utilizarla.



ADVERTENCIA: El tiempo de funcionamiento máximo es de 1 minuto. Deje enfriar la licuadora durante 3 minutos antes de volver a usarla.

Solución de problemas

Problema	Solución
La licuadora no funciona.	Asegúrese de que está enchufada a la corriente eléctrica. Compruebe que el fusible funciona correctamente y que no es necesario reemplazarlo. Asegúrese de que la jarra de cristal esté bien sujeta a la unidad de base de la licuadora. Es posible que se haya activado la función de protección térmica contra el sobrecalentamiento. Desconecte la licuadora de la fuente de alimentación principal y espere 30 minutos antes de volver a utilizarla.
La bebida contiene grumos.	Reduzca la cantidad de ingredientes sólidos en la jarra de vidrio o agregue más líquido. Utilice la función turbo en ráfagas cortas para licuar ingredientes duros y hielo.
La bebida es acuosa.	Utilice la función turbo en ráfagas cortas para asegurarse de que los ingredientes no se mezclan en exceso.

Almacenamiento

Vuelva a montar la batidora.

Antes de guardarla en un lugar fresco y seco, asegúrese de que la batidora esté fría, limpia y seca.

No apriete el cable al enrollarlo alrededor de la licuadora; déjelo más suelto para evitar daños.

Especificaciones

Código de producto: EK5531

Entrada: 220–240 V ~ 50/60 Hz

Salida: 600 W

Tiempo máximo de funcionamiento: 1 minuto; después, deje que se enfríe durante 3 minutos.

RECETAS



Elaboración

Corte los ingredientes en trozos de no más de 2 cm de diámetro para facilitar el proceso de licuado. Vierta todos los ingredientes en la jarra de vidrio y asegúrese de añadir suficiente líquido.

Para recetas con ingredientes más duros o hielo, utilice la función turbo para que los ingredientes se dividan en trozos más pequeños antes de cambiar al ajuste de velocidad 1 o 2.

Mezcle hasta lograr la consistencia deseada.

Batidos

Chocolátano con moras

10 almendras
2 puñados de col rizada
150 g de moras
86 g de judías negras cocidas
½ plátano
2 cucharadas de cacao natural
Añada tanta agua como desee

Para fans de la nutrición

10 anacardos
5 nueces, cortadas por la mitad
2 puñados de col rizada
1 naranja
½ pimienta morrón
½ aguacate
½ cucharadita de extracto de vainilla natural
Añada tanta agua como desee

Subidón de energía matinal

2 puñados de espinacas
1 manzana cortada en rodajas
1 cucharada de aceite de oliva
23 g de copos de avena enteros
Añada tanta agua como desee

Batido para una piel fresca

10 nueces
2 puñados de espinacas
145 g de papaya
½ aguacate
Añada tanta agua o bebida de almendras como desee

Brillo tropical a gogó

2 puñados de espinacas
2 cucharada de pipas de girasol
210 g de piña
145 g de papaya
Añada tanta agua como desee

Depuración total

2 puñados de lechuga
1 patata pequeña, cruda y picada
1 kiwi pelado
105 g de piña
Añada tanta agua o agua de coco como desee

Depuración natural

10 nueces
2 puñados de espinacas
½ aguacate
½ plátano
Añada tanta agua como desee

Para llevar

10 almendras
2 puñados de espinacas
1 plátano
77 g de cerezas deshuesadas
74 g de arándanos
Añada tanta agua como desee

Flechazo colifloriano

2 puñados de col rizada
2 nueces de Brasil
1 manzana
72 g de moras
53 g de coliflor
Añada tanta agua como desee

"Baya" felicidad

2 puñados de col rizada o de hojas de nabo
½ aguacate
74 g de arándanos
72 g de moras
60 g de frambuesas
Añada tanta agua o té verde sin edulcorar como desee

Cócteles

Granizado de daiquiri de fresa

Raciones: 4
Ingredientes
240 ml de ron blanco
90 ml de sirope de fresa
90 ml de zumo de lima
200 g de cubitos de hielo

Granizado de margarita

Raciones: 4
Ingredientes
180 ml de tequila
90 ml de triple seco
90 ml de sirope de caramelo
90 ml de zumo de lima
200 g de cubitos de hielo
1 lima en rodajas para decorar
Sal para decorar

Granizado de piña colada

Raciones: 2
Ingredientes
150 ml de zumo de piña
120 ml de ron de coco
120 ml de crema de coco
200 g de cubitos de hielo
Piña en rodajas para decorar

Granizado de Tequila Sunrise

Raciones: 2
Ingredientes
150 ml de zumo de naranja
120 ml de tequila
120 ml de triple seco
90 ml de granadina
200 g de cubitos de hielo

Granizado de gin-tonic

Raciones: 4
Ingredientes
150 ml de ginebra
150 ml de tónica
90 ml de zumo de limón
300 g de cubitos de hielo

Granizado de Amaretto Sour

Raciones: 2
Ingredientes
150 ml de zumo de naranja
120 ml de amaretto
90 ml de zumo de limón
60 ml de sirope de caramelo
200 g de cubitos de hielo

Cócteles sin alcohol

Limonada de flor de saúco

Raciones: 1
Ingredientes
60 ml de flor de saúco
30 ml de zumo de lima
100 g de cubitos de hielo
Agua con gas como desee
Pepino cortado en rodajas, lima en rodajas y un puñado de hojas de menta para decorar

Granizado de limonada de fresa

Raciones: 2
Ingredientes
150 ml de zumo de naranja
150 ml de limonada
120 ml de sirope de fresa
120 ml de zumo de lima
200 g de cubitos de hielo
Limón en rodajas para decorar

Mojito de maracuyá sin alcohol

Raciones: 1
Ingredientes
60 ml de zumo de naranja
30 ml de zumo de lima
15 ml de sirope de fruta de la pasión
1 lima en rodajas
100 g de cubitos de hielo
Agua con gas como desee
Un puñado de hojas de menta para decorar

Granizado de melocotón, manzana y lima

Raciones: 2
Ingredientes
150 ml de zumo de manzana con gas
30 ml de zumo de lima
2 melocotones maduros deshuesados
2 cucharaditas de azúcar granulado
200 g de cubitos de hielo

CE

Eliminación de residuos de baterías y de equipos eléctricos y electrónicos



Este símbolo en el producto, sus baterías o su embalaje significa que este producto y cualquier batería que contenga no se deben desechar junto con la basura doméstica. Es responsabilidad del usuario depositarlo en un punto de recogida adecuado para el reciclaje de baterías y equipos eléctricos y electrónicos. Esta recogida y reciclaje por separado ayudará a conservar los recursos naturales y a evitar posibles consecuencias negativas para la salud humana y el medio ambiente debido a la posible presencia de sustancias peligrosas en las baterías y los equipos eléctricos y electrónicos, que podrían estar causados por una eliminación de residuos inadecuada. Algunos distribuidores ofrecen servicios de recogida que permiten al usuario devolver equipos agotados para una eliminación adecuada. **Es responsabilidad del usuario borrar los datos de los equipos eléctricos y electrónicos antes de su eliminación.** Para obtener más información acerca de dónde desechar las baterías y los residuos eléctricos y electrónicos, póngase en contacto con su autoridad local, con el servicio de recogida de residuos domésticos o con el distribuidor.

Fabricado por:
Ultimate Products UK Ltd.,
Victoria Street, Manchester OL9 0DD. **UK.**
Ultimate Products Europe Ltd.,
19 Baggot Street Lower, Dublin D02 X658. **ROI.**

FABRICADO EN CHINA.

CD160323/MD150423/V3