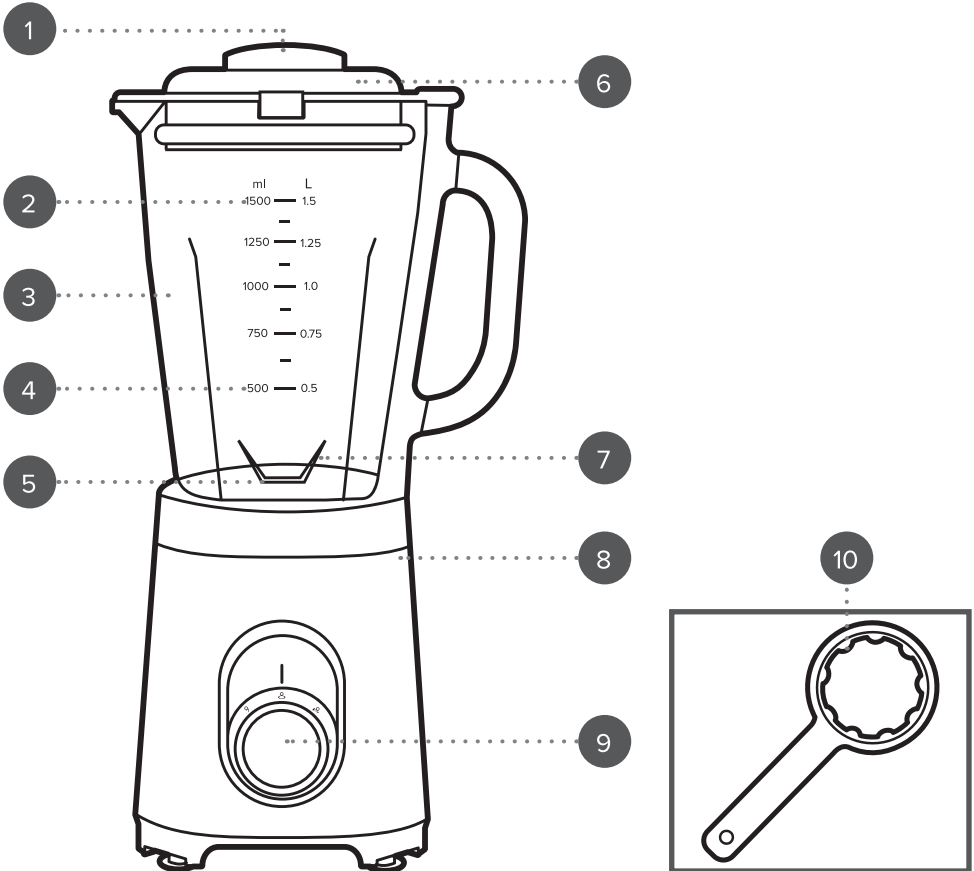


Gebruikershandleiding

Blender met glazen kan



1. Vuldop
2. Maximale vulmarkering (1,5 l)
3. Glazen kan
4. Minimale vulmarkering (0,5 l)
5. Meshulpstuk

6. Deksel van de kan
7. Roestvrijstalen mes
8. Basisunit van de blender
9. Bedieningsknop (1, 2, puls)
10. Mesgereedschap

VEILIGHEIDSIINSTRUCTIES

- Bij het gebruik van elektrische apparaten moeten altijd de standaard veiligheidsmaatregelen worden opgevolgd.
- Controleer of het voltage aangegeven op het typeplaatje overeenkomt met dat van het lokale netwerk voordat u de stekker in het stopcontact steekt.
- Kinderen vanaf 8 jaar en mensen met verminderde lichamelijke, zintuiglijke of geestelijke vermogens of met een gebrek aan kennis mogen dit apparaat onder toezicht gebruiken, of nadat ze instructie hebben ontvangen en als ze de gevaren van het gebruik begrijpen.
- Kinderen mogen niet met het apparaat spelen.
- Kinderen mogen dit apparaat alleen schoonmaken of onderhouden als ze ouder zijn dan 8 jaar en er toezicht wordt gehouden.
- Dit apparaat is geen speelgoed.
- Als het netsnoer, de stekker of een onderdeel van het apparaat defect, gevallen of beschadigd is, stop dan onmiddellijk met het gebruik van het product om mogelijk letsel te voorkomen.
- Dit apparaat bevat geen onderdelen die door de gebruiker kunnen worden onderhouden. Alleen een gekwalificeerde electricien mag reparaties uitvoeren. Bij onjuiste reparaties kan de gebruiker letsel oplopen.
- Houd het apparaat en het netsnoer buiten het bereik van kinderen.
- Houd het apparaat buiten het bereik van kinderen als het is ingeschakeld of aan het afkoelen is.
- Houd het apparaat en het netsnoer uit de buurt van warmtebronnen en scherpe randen die schade kunnen veroorzaken.
- Houd het netsnoer uit de buurt van onderdelen van het apparaat die tijdens gebruik heet kunnen worden.
- Houd het apparaat uit de buurt van andere apparaten die warmte afgeven.
- Laat het netsnoer niet over werkbladen hangen of in aanraking komen met hete oppervlakken en zorg dat het niet gedraaid zit.
- Dompel de elektrische componenten niet onder in water of een andere vloeistof.
- Gebruik het apparaat niet met natte handen of als de aansluitingen nat zijn.
- Laat het apparaat niet onbeheerd achter als het is aangesloten op het stopcontact.
- Haal de stekker niet uit het stopcontact door aan de kabel te trekken; schakel het apparaat uit en verwijder de stekker met de hand.
- Draag het apparaat niet aan het netsnoer en trek ook niet aan het netsnoer.
- Gebruik het apparaat niet voor andere doeleinden dan waarvoor het is bedoeld.
- Gebruik geen andere accessoires dan de meegeleverde accessoires.
- Gebruik dit apparaat niet buitenshuis.
- Berg het apparaat niet op in direct zonlicht of in een vochtige omgeving.
- Verplaats het apparaat niet terwijl het in gebruik is.
- Raak geen delen van het apparaat aan die tijdens gebruik heet kunnen worden, aangezien dit verwondingen kan veroorzaken.
- Als dit apparaat valt of per ongeluk in water wordt ondergedompeld, trek dan onmiddellijk de stekker uit het stopcontact. Steek uw hand niet in het water.
- Gebruik geen kapotte, beschadigde of loszittende hulpstukken.
- Schakel het apparaat uit en haal de stekker uit het stopcontact voordat u hulpstukken vervangt of monteert.

- Haal altijd de stekker uit het stopcontact na gebruik en controleer of het apparaat volledig is afgekoeld voordat u het schoonmaakt, onderhoudt of opbergt.
- Dit apparaat mag niet worden bediend met een externe timer of een afzonderlijk afstandsbedieningssysteem.
- Het gebruik van een verlengsnoer wordt afgeraden.
- Gebruik het apparaat altijd op een stabiele, hittebestendige ondergrond en op een hoogte die comfortabel is voor de gebruiker.
- Dit apparaat is uitsluitend bedoeld voor huishoudelijk gebruik. Het mag niet worden gebruikt voor commerciële doeleinden.
- Gebruik geen beschadigde of losse snijmesses of draaiende messen.
- Blend geen droge ingrediënten. Voeg altijd een kleine hoeveelheid vloeistof toe.
- Wees voorzichtig als u hete vloeistof in de keukenmachine of blender giet. Deze kan uit het apparaat spatten vanwege plotselinge stoomvorming.



LET OP: Raak de draaiende delen van dit apparaat niet aan tijdens het gebruik. Dit kan verwondingen veroorzaken. Houd handen, vingers, haar en loszittende kleding uit de buurt van de draaiende delen van het apparaat. Scherpe voorwerpen – raak de messen niet aan.

Thermische beveiliging

In dit apparaat is een thermische beveiliging ingebouwd om oververhitting te voorkomen. Als het product oververhit begint te raken, treedt het thermische beveiligingssysteem automatisch in werking en wordt de blender met glazen kan uitgeschakeld. Verwijder een deel van de ingrediënten en laat het product 30 minuten afkoelen voordat u het weer inschakelt.

Wat u wel en niet moet doen

WEL DOEN:

Controleer vóór gebruik of het meshulpstuk goed vast zit.

Hak alle ingrediënten in kleine stukjes voordat u ze gaat blenden.

Voeg een kleine hoeveelheid koude vloeistof toe of verminder de hoeveelheid ingrediënten in de glazen kan als de messen niet soepel draaien.

Verwijder de glazen kan van de basisunit van de blender en schud om de ingrediënten opnieuw te verdelen als de ingrediënten niet gelijkmatig blenden.



LET OP: Wees voorzichtig bij het vastpakken van het meshulpstuk, aangezien dit tijdens het gebruik heet kan worden. Bij het blenden van warme ingrediënten moet u voorzichtig zijn bij het verwijderen van het meshulpstuk, omdat door drukopbouw de inhoud van de blender gemorst kan worden.

NIET DOEN:

Het meshulpstuk proberen te verwijderen zolang de messen nog bewegen.

Blend droge ingrediënten niet langer dan 60 seconden per keer.

Blend ijsblokjes niet droog zonder voldoende vloeistof.



WAARSCHUWING: Blend geen hete vloeistoffen of etenswaren. Overschrijd nooit de maximale vulmarkering wanneer u ingrediënten aan de glazen kan toevoegt. Dit kan leiden tot morsen en tot schade aan de blender. De blender mag niet worden gebruikt wanneer de glazen kan leeg, gebarsten of gebroken is. Maak de glazen kan niet schoon met kokend water.

Verzorging en onderhoud

STAP 1: Schakel het stopcontact uit en haal de stekker uit het stopcontact voordat u het apparaat reinigt of onderhoudt.

STAP 2: Veeg de basisunit van de blender schoon met een zachte, vochtige doek en laat deze goed drogen.

STAP 3: Om het meshulpstuk te demonteren voor reiniging, plaatst u de glazen kan op een vlakke ondergrond en plaatst u het mesgereedschap rond de voet van de unit. Draai het meshulpstuk vervolgens linksom.

STAP 4: Was alle accessoires, behalve het meshulpstuk, af in warm water met afwasmiddel. Spoel ze daarna goed af en droog ze grondig.

Raak de messen niet aan. Maak de messen uiterst voorzichtig schoon met een borstel en droog ze voorzichtig af.

Dompel de basisunit van de blender niet onder in water of een andere vloeistof.

Gebruik nooit agressieve of schurende schoonmaakmiddelen of schuursponsjes om de blender schoon te maken, aangezien dit schade kan veroorzaken.

Het meshulpstuk wordt volledig gemonteerd geleverd. Om het na reiniging weer in elkaar te zetten, draait u het meshulpstuk met de hand rechtsom totdat het stevig vastzit. Gebruik niet het mesgereedschap om het meshulpstuk vast te draaien, omdat dit het apparaat kan beschadigen.



OPMERKING: Reinig de blender altijd onmiddellijk na elk gebruik. De blender is niet vaatwasserbestendig.



WAARSCHUWING: Wees voorzichtig met het meshulpstuk, want de messen zijn erg scherp. Wees voorzichtig bij het bevestigen, verwijderen, reinigen en opbergen van het meshulpstuk.

Gebruiksaanwijzing Vóór het eerste gebruik

STAP 1: Maak de blender schoon volgens de instructies in het gedeelte '**Verzorging en onderhoud**' voordat u de stekker van het apparaat in het stopcontact steekt.

Dompel de basisunit van de blender niet onder in water of een andere vloeistof.

Gebruik nooit agressieve of schurende schoonmaakmiddelen of schuursponsjes om de blender of bijbehorende accessoires schoon te maken, aangezien dit schade kan veroorzaken.



OPMERKING: Wanneer u de blender voor de eerste keer gebruikt, kan er een lichte rook of geur ontstaan. Dit is normaal en zal snel verdwijnen. Zorg voor voldoende ventilatie rond de blender.

De blender gebruiken

STAP 1: Plaats de basisunit van de blender op een vlakke, stabiele ondergrond en op een hoogte die comfortabel is voor de gebruiker.

STAP 2: Plaats de glazen kan op de basisunit van de blender en draai de kan rechtsom totdat deze stevig vastzit.

STAP 3: Giet de vereiste hoeveelheid vloeistof in de glazen kan. Overschrijd de maximale vulmarkering niet.

STAP 4: Hak de ingrediënten die u wilt blenden in kleine stukjes en plaats ze vervolgens in de glazen kan. De vuldop kan worden gebruikt als kleine maatbeker.

STAP 5: Plaats het deksel van de kan en de vuldop op de glazen kan. Steek de stekker in het stopcontact en schakel het stopcontact in.

STAP 6: Om de ingrediënten te blenden, draait u de bedieningsknop naar de gewenste snelheidsstand (**1, 2**). Draai de bedieningsknop in de stand '**P**' om de pulsfunctie te activeren en laat de knop los om deze te stoppen. De pulsfunctie zorgt voor snelle, korte rotaties die handig zijn voor het blenden van vaster voedingsmiddelen.

STAP 7: Stop het blendproces door de bedieningsknop naar stand '**0**' te draaien.

STAP 8: Schakel het stopcontact uit en haal de stekker uit het stopcontact.

STAP 9: Verwijder de glazen kan van de basisunit van de blender door deze linksom te draaien.



OPMERKING: Ingrediënten kunnen tijdens het blenden worden toegevoegd via de vuldop. Draai de vuldop linksom om deze te verwijderen. De unit werkt niet als de blender met kan en het deksel niet goed op hun plaats zijn vergrendeld. Zorg ervoor dat alle lipjes zijn uitgelijnd en vergrendeld vóór gebruik. De unit is voorzien van een thermische beveiliging tegen oververhitting. Als de unit te heet wordt, wordt het apparaat uitgeschakeld. Schakel vervolgens het apparaat uit via het stopcontact, verwijder een deel van de ingrediënten en wacht 30 minuten voordat u verder gaat.



WAARSCHUWING: De maximale gebruikstijd is 1 minuut. Laat de blender ca. 3 minuten afkoelen voordat u deze weer gebruikt.

Problemen oplossen

Probleem	Oplossing
De blender werkt niet.	Controleer of de blender is aangesloten op het stopcontact. Controleer of de zekering in orde is en niet hoeft te worden vervangen. Zorg ervoor dat de glazen kan volledig op de basisunit van de blender is bevestigd. Het is mogelijk dat de thermische beveiliging tegen oververhitting geactiveerd is. Schakel de blender uit via het stopcontact en wacht 30 minuten voordat u de blender opnieuw gebruikt.
De drank bevat klonten.	Verminder de hoeveelheid vaste ingrediënten in de glazen kan of voeg meer vloeistof toe. Gebruik de pulsfunctie met korte periodes voor harde ingrediënten en ijs.
De drank is waterig.	Gebruik de pulsfunctie met korte periodes om ervoor te zorgen dat de ingrediënten niet te grondig worden geblend.

Opbergen

Zet de blender weer in elkaar.

Controleer of de blender afgekoeld, schoon en droog is voordat u deze op een koele, droge plaats opbergt.

Wikkel het snoer nooit strak om de blender; wikkel het er losjes omheen om schade te voorkomen.

Specificaties

Productcode: EK5531

Invoer: 220–240 V ~ 50/60 Hz

Uitgangsspanning: 600 W

Maximale bedrijfstijd: 1 minuut, gedurende 3 minuten laten afkoelen.

RECEPTEN



Bereiding

Snij de ingrediënten in grove stukjes met een diameter van maximaal 2 cm zodat ze beter worden geblend. Doe alle ingrediënten in de glazen kan en voeg voldoende vloeibare ingrediënten toe. Gebruik de pulsfunctie voor recepten met hardere ingrediënten en ijs om kleinere stukjes te maken voordat u overschakelt naar snelheidsstand 1 of 2. Blend tot de gewenste consistentie.

Smoothies

Bessenchocanana

10 amandelen
2 handen boerenkool
150 g bramen
86 g zwarte bonen, gekookt
½ banaan
2 eetlepels rauwe cacao
Vul naar wens bij met water

Nuttige noten

10 cashewnoten
5 walnoten, gehalveerd
2 handen boerenkool
1 sinaasappel
½ rode paprika
½ avocado
½ theelepel zuiver vanille-extract
Vul naar wens bij met water

Ochtendkrachtpatser

2 handen spinazie
1 appel, in plakjes
1 eetlepel olijfolie
23 g hele havervlokken
Vul naar wens bij met water

Opkikker voor een stralende huid

10 walnoten
2 handen spinazie
145 g papaja
½ avocado
Vul naar wens bij met water of amandelmelk

Snelle tropische spirit

2 handen spinazie
2 eetlepels zonnebloempitten
210 g ananas
145 g papaja
Vul naar wens bij met water

Dappere detox

2 handen sla
1 kleine nieuwe aardappel, rauw, in vier stukken
1 kiwi, geschild
105 g ananas
Vul naar wens bij met water of kokoswater

Kuur uit de natuur

10 walnoten
2 handen spinazie
½ avocado
½ banaan
Vul naar wens bij met water

Snelle smuller

10 amandelen
2 handen spinazie
1 banaan
77 g kersen, ontpit
74 g bosbessen
Vul naar wens bij met water

Koolifornia crush

2 handen boerenkool
2 paranoten
1 appel
72 g bramen
53 g bloemkool
Vul naar wens bij met water

Gelukkige bessen

2 handen raapstelen of boerenkool
½ avocado
74 g bosbessen
72 g bramen
60 g frambozen
Vul naar wens bij met water of ongezoete groene thee

Cocktails

Bevroren strawberry daiquiri

Porties: 4
Ingrediënten
240 ml witte rum
90 ml aardbeiensiroop
90 ml limoensap
200 g ijsblokjes

Bevroren margarita

Porties: 4
Ingrediënten
180 ml tequila
90 ml triple sec
90 ml suikersiroop
90 ml limoensap
200 g ijsblokjes
1 limoen, in partjes, voor de garnering
Zout, voor de garnering

Bevroren piña colada

Porties: 2
Ingrediënten
150 ml ananassap
120 ml kokosrum
120 ml kokosroom
200 g ijsblokjes
Ananas, in partjes, voor de garnering

Tequila sunrise slushie

Porties: 2
Ingrediënten
150 ml sinaasappelsap
120 ml tequila
120 ml triple sec
90 ml grenadine
200 g ijsblokjes

Bevroren gin-tonic

Porties: 4
Ingrediënten
150 ml gin
150 ml tonic
90 ml citroensap
300 g ijsblokjes

Amaretto sour slushie

Porties: 2
Ingrediënten
150 ml sinaasappelsap
120 ml amaretto
90 ml citroensap
60 ml suikersiroop
200 g ijsblokjes

Mocktails

Verkoelende vlierbloesem

Porties: 1
Ingrediënten
60 ml vlierbloesemsiroop
30 ml limoensap
100 g ijsblokjes
Spuutwater, naar smaak
Komkommer in plakjes, limoen in partjes, en een handje muntblaadjes, voor de garnering

Roze limonade-slushie

Porties: 2
Ingrediënten
150 ml sinaasappelsap
150 ml limonade
120 ml aardbeiensiroop
120 ml limoensap
200 g ijsblokjes
Citroen, in partjes, voor de garnering

Passievrucht mock-jito

Porties: 1
Ingrediënten
60 ml sinaasappelsap
30 ml limoensap
15 ml passievruchtensiroop
1 limoen, in partjes
100 g ijsblokjes
Spuutwater, naar smaak
Handje muntblaadjes, voor de garnering

Bevroren virgin perzik bellini

Porties: 2
Ingrediënten
150 ml bruisend appelsap
30 ml limoensap
2 rijpe perziken, ontpit
2 theelepels kristalsuiker
200 g ijsblokjes

CE

Weggoien van afgedankte batterijen en elektrische en elektronische apparatuur



Dit symbool op het product, de batterijen of de verpakking betekent dat dit product en de batterijen die het bevat, niet met het huishoudelijk afval mogen worden afgevoerd. In plaats daarvan is het de verantwoordelijkheid van de gebruiker om deze in te leveren bij een geschikt inzamelpunt voor het recyclen van batterijen en elektrische en elektronische apparatuur. Deze gescheiden inzameling en recycling draagt bij aan het behoud van natuurlijke hulpbronnen en voorkomt potentiële schade aan de volksgezondheid en het milieu, aangezien batterijen en elektrische en elektronische apparaten gevaarlijke stoffen kunnen bevatten die bij verkeerde afvalverwerking kunnen vrijkomen. Sommige verkopers bieden terugbrengdiensten aan waarmee de gebruiker kapotte apparatuur kan retourneren zodat de apparatuur op een juiste manier wordt weggegooid. **Het is de verantwoordelijkheid van de gebruiker om eventuele gegevens op elektrische en elektronische apparatuur te verwijderen voordat deze wordt afgevoerd.** Voor informatie over waar u batterijen en elektrische en elektronische apparatuur kunt inleveren, neemt u contact op met de gemeente, de afvalstoffendienst voor huishoudelijk afval of de verkoper.

Geproduceerd door:
Ultimate Products UK Ltd., ...
Victoria Street, Manchester OL9 0DD. **UK.**
Ultimate Products Europe Ltd.,
19 Baggot Street Lower, Dublin D02 X658. **ROI.**

GEMAAKT IN CHINA.

CD160323/MD150423/V3